

N°23



Inf'OPIE-MP

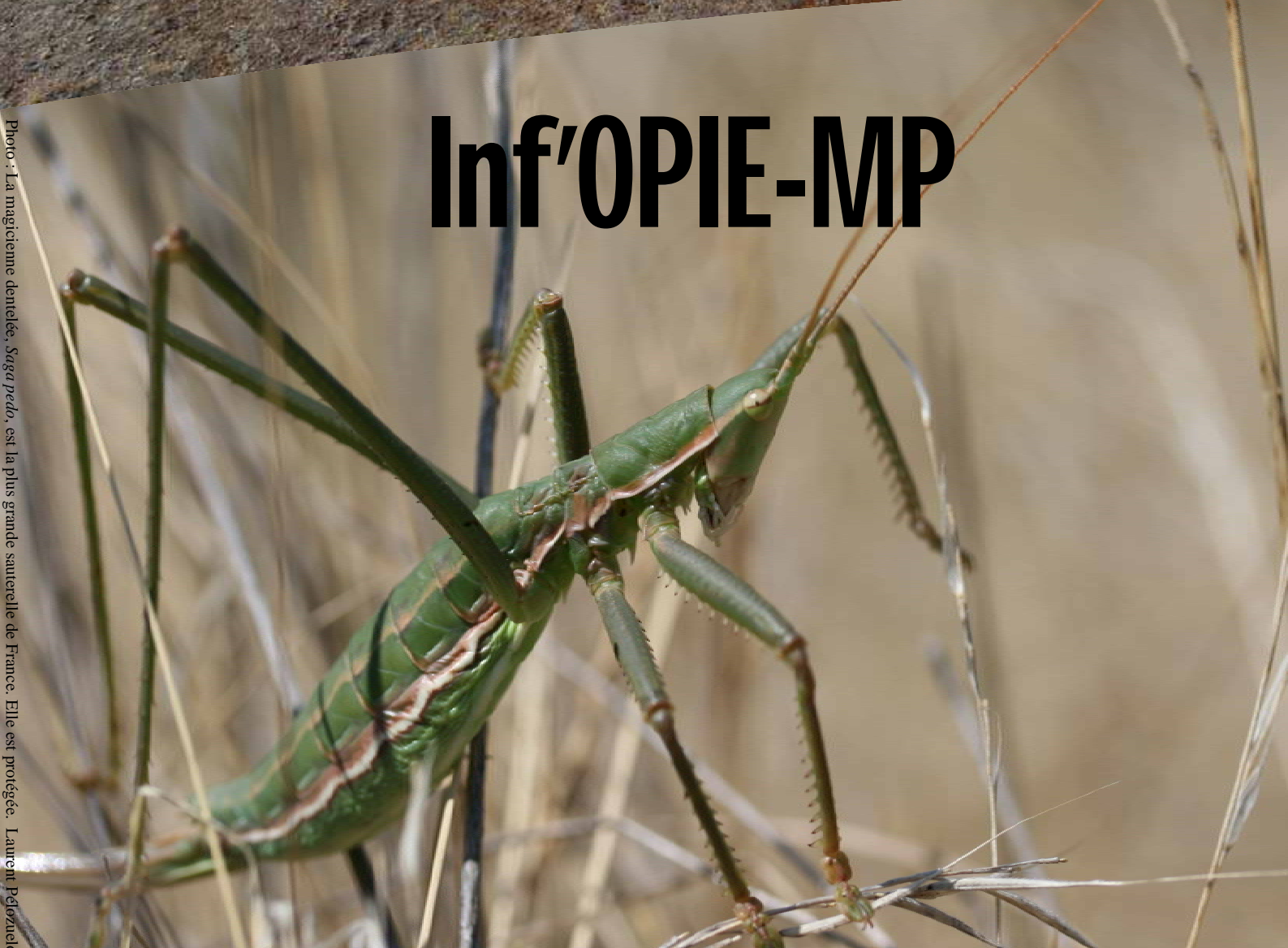


Photo : La magicienne dentelée, *Sagra pedo*, est la plus grande sauterelle de France. Elle est protégée. Laurent Pelzuelo

Le mot du président

En attendant le printemps, vous vous occupez certainement de vos collections d'insectes ou de photographies d'insectes qu'il faut identifier. Vous relisez vos carnets de notes afin d'alimenter vos bases de données...Mais, à moins de faire partie des chanceux qui vont chercher la chaleur sous d'autres latitudes, le terrain vous manque déjà... Alors, pour patienter, le C.A. de l'OPIE-MP vous invite à lui faire remonter vos idées de sorties en Midi-Pyrénées pour 2011 et vos éventuels souhaits de sortie thématique. La programmation 2011 affichera bientôt des sorties Maculinea, des sorties Odonates, une sortie Orthoptères...Si vous voulez y ajouter un thème précis, dites le-nous. Si vous voulez encadrer une sortie sur un de vos thème de prédilection, dites le nous aussi. La belle saison arrivera bien vite.

Laurent Pélozuelo



↑ Mâle de Cordulegastre annelé, *Cordulegaster boltonii*.
Photo : Laurent Pélozuelo, président OPIE-MP

Découvrez les Odonates de Midi-Pyrénées...

Les Odonates – ainsi nommés en raison de leurs impressionnantes pièces buccales, y compris au stade adulte – sont considérés comme des insectes primitifs. Leur origine est ancienne et leur articulation alaire comme leur développement avec métamorphose incomplète ne les placent pas dans les lignées d'insectes les plus « modernes ». Qu'à cela ne tienne ! Leurs belles couleurs et leur vol souvent agile en font un groupe qui parvient toujours à fasciner l'observateur attentif.

En effet, qu'il s'agisse d'observer les différents comportements de ponte des femelles, les vertigineuses poursuites des mâles protégeant leurs territoires respectifs ou bien encore les surprenantes figures aériennes des couples volant « en tandem », l'observation des Odonates ne peut que ravir le naturaliste curieux.

Or, ces bijoux volants ne se portent pas nécessairement bien. Inféodés aux milieux aquatiques lors de leur développement larvaire – qui peut prendre plusieurs années – et dépendants de la disponibilité d'un terrain de chasse giboyeux lorsqu'ils sont parvenus au stade adulte, les Odonates souffrent de l'altération voir de la disparition pure et simple de leurs habitats.



↑ Les pattes pectinées de cette femelle d'Agrion (*Calopteryx* sp.) constituent un formidable outil de capture des menus insectes (moucherons, cicadelles, etc.) qu'elle chasse au dessus de la végétation riparienne.
Photo : Julianne Casquet, adhérente OPIE-MP.

Ce constat a motivé l'émergence d'un Plan national d'action (PNA) visant à améliorer la situation des espèces les plus menacées sur le territoire national, et ce PNA doit être décliné régionnalement.

L'OPIE-MP, avec ses partenaires s'y engagera. Aussi, si vous êtes un tant soit peu intéressés par les libellules et demoiselles, n'hésitez pas à vous faire connaître auprès de Dominique Pelletier et Pascal Polisset qui coordonneront nos activités dans ce cadre.

Dominique pelletier : pelletier.dom82AROBASEorange.fr

Pascal Polisset : pascal.polissetAROBASEgmail.com

Pour vous renseigner sur le PNA Odonates, n'hésitez pas également à aller visiter le site qui lui est dédié à l'adresse suivante : <http://odonates.pnaopie.fr/>

Vous trouverez les grandes lignes du PNA Odonates et de précieuses informations sur les espèces les plus concernées.



← « Vieux » mâle de Gomphe vulgaire (*Gomphus vulgatissimus*). Sortie Vallée du Tarn 2010, proximité de Lavabre.

Avec leur taille honorable et leurs yeux largement écartés, les Gomphidés constituent une famille de Libellules aisée à distinguer de leurs parentes. Plusieurs espèces de Gomphidés sont ciblées par les PNA dont le Gomphe de Graslin, *Gomphus graslinii*, présent en Midi-Pyrénées.

Si l'âge précis des Odonates ne peut pas être connu à vue, le caractère plus ou moins abimé de leurs ailes et leur coloration en sont des indicateurs.

Photo : Julianne Casquet, adhérente OPIE-MP.

Actualités de l'OPIE-MP

■ **Adhésions** : En ce début d'année, n'oubliez pas de renouveler votre adhésion. Le bulletin à renseigner pour cela est téléchargeable sur le site de [l'OPIE](#).

Plusieurs nouveautés sont à remarquer. Ainsi, le surcoût (de 7 euros) qui était jusqu'alors lié à l'adhésion régionale disparaît. Ceci est une bonne nouvelle, mais n'oubliez pas de mentionner votre OPIE régional de rattachement, sans quoi vous ne serez plus dans nos listes de diffusion, ne recevrez donc plus votre bulletin et nos nouvelles, et ne pourrez participer aux prises de décisions locales lors des AG.

La deuxième bonne nouvelle est l'apparition d'un tarif réduit à destination, notamment, des étudiants qui sont de plus en plus nombreux dans notre délégation régionale.

■ **Fiche *Saga pedo*** : Comme vous le savez, l'OPIE-MP produit des « fiches » concernant des espèces protégées et remarquables présentes en Midi-Pyrénées. La dernière née présente la plus grande sauterelle de France. Elle est disponible en version pdf auprès de Lucas Baliteau ou de Laurent Pélozuelo.

■ **Des adhérents de l'OPIE-MP à l'honneur** : Une interview de Dominique Pelletier dans la [lettre Info-Garonne](#) pour ses travaux sur le Bras mort de Bourret et un encart sur Jean-Michel Pardes en page 49 de Pyrénées Magazine n° 131.

■ **Conférences de l'OPIE-MP** : L'OPIE-MP est heureux de vous annoncer la reprise de ses conférences pour l'année 2011. Les prochaines auront lieu le 19 février dès 14h30 dans la salle Dom Vayssette de Gaillac :

Jean-Michel Parde, adhérent de l'OPIE-MP et salarié de l'AREMIP nous présentera les résultats d'un suivi de population de Lépidoptère protégé, le Fadet des Laiches (*Coenonympha oedippus*).

Benoit Aiguillon, adhérent de l'OPIE-MP et expert en pathologie du bois en construction vous présentera son expérience au contact des termites du monde (sous réserve de disponibilité).

Histoires d'insectes

L'asticot et les balanes...

Creuser dans une souche morte, repousser la litière, faucher dans les herbes hautes, taper sur des branches basses, monter dans la haute canopée un piège à interception, donner un coup d'épuisette dans une mare : en dépit de l'assertion selon laquelle « les insectes sont partout », les écosystèmes dans lesquels nous allons les débusquer sont essentiellement terrestres et dulcaquicoles¹. De fait, rares sont les espèces qui sont parvenues à conquérir les milieux marins. Parmi celles-ci, les plus connues sont les punaises proches de nos *Gerris* qui s'aventurent à la surface des eaux marines pour aller chasser dans les flaques d'eau salée ou plus au large.



Pourtant d'autres se démarquent encore plus de leurs congénères.



↑ Punaise prédatrice du genre *Halobates*, ici nourrie en laboratoire avec une drosophile. (Cheng 1974)

Ainsi les petits moucheron du genre *Oedoparena* (Diptère ; Dryomyzidé), qui sont communs aux Etats-Unis sur les côtes de l'Océan Pacifique Nord, ont la particularité de pondre sur les balanes, ces crustacés que l'on trouve incrustés sur les rochers dans la zone de battement des marées (voir photographie).

↑ A gauche : Balanes observés à marée basse sur un rocher (cliché de Monia Photo sur Flickr.com). A droite : Imago d'*Oedoparena minor* en collection (Suwa, 1981). Deux espèces fréquentent les côtes américaines, *O. glauca* et *O. nigrifrons*.

Les larves du Diptère pénètrent le corps du balane et s'en nourrissent jusqu'à épuisement des ressources. Elles attendent alors la marée basse pour partir à la recherche d'un nouveau repas. Celles qui parviendront à éviter les vagues et les prédateurs fréquentant ces côtes (un vers du genre *Amphiporus*, une lycose et un staphylin), trouveront un nouvel hôte. Elles finiront alors par passer l'hiver et se nymphoser à l'intérieur de la coquille laissée vide par leur appétit...

Quand la « terrible mouche velue » réapparaît...

L'insecte n'avait été collecté qu'à deux occasions, l'une en 1933 – année de sa description officielle – et l'autre en 1948. Depuis, nul n'avait retrouvé *Mormotomyia hirsuta*, que les anglophones appellent « Terrible Hairy Fly », c'est-à-dire la terrible mouche velue. Or cet insecte vient d'être « redécouvert » par une équipe scientifique sud-africaine dans une grotte du Kenya.



La biologie de cette mouche à l'allure atypique reste méconnue. Incapable de voler, selon les auteurs de la découverte il est possible qu'elle puisse s'agripper à des chauves-souris ou des hirondelles de grottes pour coloniser d'autres habitats similaires où ses larves se nourrissent de guano.

↑ Mâle de *Mormotomyia hirsuta*. Source ICPIE

Laurent Pélozuelo

¹ Milieu dulcaquicole : milieu d'eau douce

Actualité Entomologique en MP

■ **Conférence "Guêpes et abeilles, diversité de formes et de comportements"**, par Jacques Bitsch, professeur honoraire à l'Université Paul-Sabatier de Toulouse. Gaillac - Auditorium Dom. Vaysette, le **jeudi 13 janvier** à 20h 30. A l'initiative de l'ASNAT, quelques espèces de la faune française sont présentées, faisant ressortir, notamment, la diversité de leurs comportements alimentaires et nidificateurs.

■ Atelier « **Protocoles Odonates/exuvies (déterminations)** » organisé par le Groupe Invertébrés Midi-Pyrénées du CREN-MP, dans les locaux du CREN-MP le 21 janvier à partir de 19h (prévoir un repas sur place).

Quelques Orthoptères



↑ Le Conocéphale bigarré, *Conocephalus fuscus (discolor)* et le criquet de Barbarie, *Calliptamus barbarus* ↓. Photos : Laurent Pélozuelo.



↑ Petits Orthoptères particulièrement fréquents sur les bords de gravières et de rivières, les Tétrigidés sont appelés criquets pygmées en anglais, « *pygmy locust* ». Ils sont caractérisés par un pronotum très allongé vers l'arrière puisqu'il dépasse de beaucoup l'abdomen et recouvre partiellement les ailes. Photo : Laurent Pélozuelo.



A lire, à voir, à écouter

- [Une très belle vidéo sur les Odonates](#)
- [Un dessin animé sur la vie de Jean-Henri Fabre](#) (pour ceux qui comprennent le Castillan)
- Des anges et des insectes d'Antonia Susan Byatt (1995)
- [Caramba, encore raté !](#)

